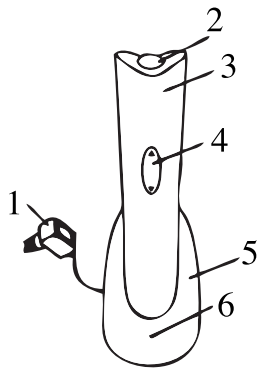


www.dmail.it
D-Mail
 Idee Utili e Introvabili

DMedia Commerce S.p.A.
 Via Aretina 25 - 50065 Sieci (FI) ITALY
 Tel. +39 055 8363040
 Fax +39 055 8363057
 Assist. Tecnica: Tel. +39 055 4206052
 E-mail: assistenza.dmail@dmc.it

173546 - CAVATAPPI ELETTRONICO

Caricare il cavatappi per circa 8 ore prima del primo uso, seguendo le istruzioni.



1. Alimentatore
2. 6 Luce A Led
3. Cavatappi
4. Interruttore
5. Supporto Per La Ricarica

Come ricaricare il cavatappi

Collegare l'alimentatore alla presa di corrente ed al supporto per la ricarica. Mettere il cavatappi correttamente nel supporto, controllando che sia ben collegato. Lasciarlo in carica 6-8 ore. Una ricarica completa permette di stappare circa 30 bottiglie.

Funzionamento

L'interruttore del cavatappi ha due funzioni. Premere la parte inferiore dell'interruttore per togliere il tappo dalla bottiglia. Premere la parte superiore dell'interruttore per togliere il tappo dal cavatappi (Fig. 1).

Prima di usare il cavatappi, togliere il rivestimento al tappo usando l'apposito strumento fornito.

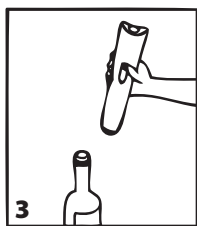
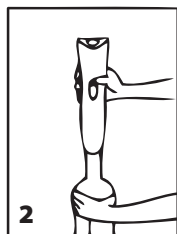
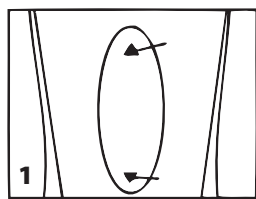
1. Mettere il cavatappi sulla bottiglia controllando che sia il più in alto possibile. Tenere il cavatappi in posizione verticale, in caso contrario non sarà possibile stappare la bottiglia (Fig. 2).
2. Tenere fermo il cavatappi e premere la parte inferiore dell'interruttore. Il cavatappi ruoterà in senso orario e si fermerà quando la bottiglia sarà stappata.
3. Allontanare il cavatappi dalla bottiglia. Per togliere il tappo dal cavatappi basta premere la parte superiore dell'interruttore. (Fig. 3).
4. Quando non usate il cavatappi, rimetterlo nel suo supporto per proteggere il meccanismo.

Nota - Qualche volta il cavatappi non funziona bene con i tappi in plastica / sintetici e con i tappi più piccoli (toglierli manualmente).

Importanti misure di sicurezza

- Attenzione: Per ridurre il rischio di incendio, di scosse elettriche e di danni alle persone durante l'uso di questo apparecchio elettrico, osservare le seguenti misure di sicurezza.

- Leggere le istruzioni e conservarle per consultazioni future.
- Usare e ricaricare il cavatappi su superfici pulite e sicure.
- Non usare il cavatappi in ambienti umidi o vicino all'acqua, a lavandini o rubinetti.
- Non immergere in acqua il cavatappi o il supporto per la ricarica.
- Usare solo all'interno. Non esporre il cavatappi o il supporto per la ricarica alla pioggia.
- Non forzare il cavatappi sulle bottiglie e non accelerare il meccanismo. Usare il cavatappi alla sua velocità normale.
- Non toccare o riparare il meccanismo. Impugnare il cavatappi soltanto per l'involucro in plastica.
- Non stappare le bottiglie se l'interruttore non funziona correttamente.
- Tenere lontano dalla portata dei bambini. Non è un giocattolo.
- Non aprire il cavatappi o il supporto per la ricarica. All'interno non ci sono parti che necessitano manutenzione.
- Non usare il cavatappi se il cavo, la spina o il supporto per la ricarica sono danneggiati o non funzionano correttamente.
- Ricaricare il cavatappi solo con il supporto per la ricarica e con il cavo forniti.
- Non scollegare la spina dalla presa di corrente tirando il cavo.

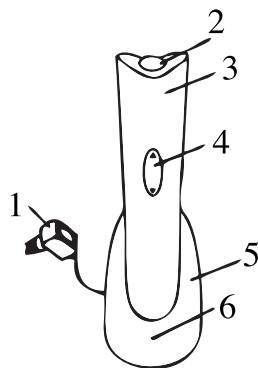


www.dmail.pt
D-Mail
 Ideias Úteis, Presentes Originais

D-Mail Venda Directa SA
 Parque Monserrate - Pav. C.Z.I. da
 Abrunheira 2714-971 Sintra
 PORTUGAL - Tel. +351 21 9156560
 Fax +351 21 9156569
 Email: assistencia@dmail.pt

173546 - SACA-ROLHAS AUTOMÁTICO

Recomendamos que carregue o seu saca-rolhas pelo menos oito horas antes de o utilizar pela primeira vez. Siga as instruções para o recarregamento.



1. Adaptador
2. 6 Luz Led
3. Saca-Rolhas
4. Interrupor
5. Base De Carregamento

Recarregar o seu saca-rolhas

Ligue uma das extremidades do cabo do adaptador à base da unidade de carregamento e a outra a uma tomada de corrente. Coloque o saca-rolhas na unidade de carregamento, certificando-se de que está instalado correctamente e bem ligado aos conectores de carregamento. Levará cerca de 6-8 horas para recarregar o seu saca-rolhas. Quando estiver completamente carregado, o seu saca-rolhas pode ser usado para abrir cerca de 30 garrafas.

Funcionamento

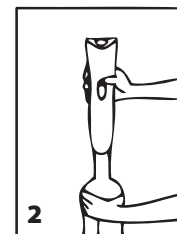
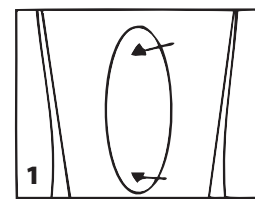
O saca-rolhas é operado através de um simples interruptor. O interruptor tem duas funções.

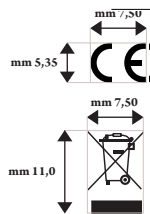
Prima a parte inferior do interruptor para retirar a rolha de uma garrafa. Prima a parte superior do interruptor para remover uma rolha do mecanismo depois de a ter retirado da garrafa (ver fig. 1).

Antes de usar o saca-rolhas, remova a película do topo da garrafa, usando o cortador de película incluído.

1. Coloque o saca-rolhas no topo da garrafa de vinho. Certifique-se de que mantém o saca-rolhas sempre o mais vertical possível. Se segurar o saca-rolhas num ângulo enviesado, não retirará a rolha de forma correcta (fig. 2).
2. Segure o saca-rolhas com firmeza e prima a parte inferior do interruptor. A espiral do saca-rolhas rodará no sentido dos ponteiros do relógio e entrará na rolha; em seguida, retire a rolha gradualmente da garrafa. Quando o mecanismo do saca-rolhas parar, a rolha foi completamente retirada da garrafa.
3. Levante o saca-rolhas da garrafa. Para retirar a rolha, basta premir a parte superior do interruptor. A espiral rodará no sentido contrário ao dos ponteiros do relógio e libertará a rolha (ver fig. 3).
4. Volte a colocar o saca-rolhas na unidade de carregamento depois de o utilizar. Deste modo, protegerá o mecanismo enquanto não estiver a ser usado.

Nota: Foi observado que o saca-rolhas automático pode ter problemas com algumas rolhas plásticas / sintéticas ou com rolhas mais pequenas; neste caso, a rolha deve ser retirada manualmente.



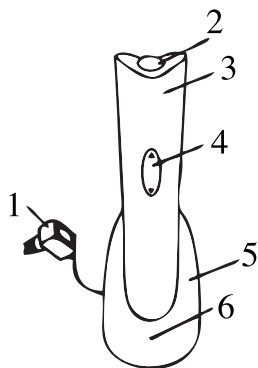


www.dmail.ro
D-Mail
 Idei Utile și Cadouri Originale

Sc D-Mail Direct S.r.l.
 Bd Natiunile Unite, Nr. 4 Bl. 106,
 Parter, Sector 5, 050122 Bucuresti
 ROMANIA
 Tel 021 3360444 - Fax 021 3360413
 E-mail: office@dmail.ro

173546 - TIRBUSON AUTOMAT

A recomandam sa incarcati aparatul timp de aproximativ 8 ore inainte de prima folosire. Va rugam cititi instructiunile de mai jos in ceea ce priveste reincarcarea.



1. Adaptor
2. 6 Led
3. Tirbuson
4. Comutator
5. Unitate de reincarcare

Reincarcarea tirbusonului

Introduceti un capat al firului in baza adaptorului de reincarcare iar celalalt capat in priza. Puneti tirbusonul in baza de reincarcare, asigurandu-va ca este bine pozitionat si ca, contactul cu conectorii de reincarcare este efectuat. Ii vor fi necesare intre 6 si 8 ore pentru a se reincarca. Cand tirbusonul este maxim reincarcat, poate fi folosit pentru aproximativ 30 de sticle.

Mod de utilizare

Tirbusonul se pune in functiune apasand un singur buton. Acest buton are 2 functii. Apasati partea de jos a comutatorului cand doriti sa scoateti un dop din sticla. Apasati in partea de sus a comutatorului pentru a elibera dopul din mecanism dupa ce acesta a fost complet scos din sticla. (Vezi poza 1)

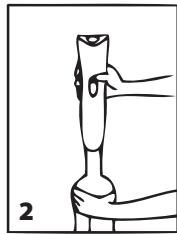
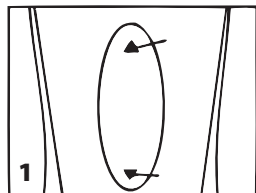
Inainte de a folosi tirbusonul, trebuie sa inlaturati orice gen de folie protectoare ce acopera dopul.

1. Asezati tirbusonul de-asupra sticlei de vin. Asigurati-va ca tirbusonul va sta in pozitie perfect verticala pe toata durata operatiunii. Daca il veti tine inclinat asupra sticlei, dopul nu va putea fi inlaturat corespunzator. (Vezi poza 2).
2. Tineti cu fermitate tirbusonul si apasati spre partea de jos a comutatorului. Spirala tirbusonului va incepe sa se roteasca in sens ceasornic si va patrunde in dop, apoi treptat il va inlatura din sticla. Cand mecanismul tirbusonului se va opri, inseamna ca dopul a fost inlaturat in totalitate din interiorul sticlei.
3. Inlaturati tirbusonul de langa sticla. Pentru a scoate dopul, trebuie doar sa apasati pe comutator in partea de sus. Spirala se va roti in sens invers si va inlatura dopul. (Vezi poza 3)
4. Puneti tirbusonul inapoi in baza de reincarcat dupa ce ati terminat. Astfel va proteja mecanismul atunci cand nu este in uz.

Nota - S-a observat ca tirbusonul automat poate intampina mici probleme cu anumite tipuri de dopuri din plastic/sintetice, iar in acest caz, dopul ar trebui inlaturat manual.

Va rugam cititi aceste sfaturi pentru protectie

- Atentie: Cand folositi acest dispozitiv electric, urmatoarele masuri de protectie trebuie luate pentru a reduce riscul de incendiu, electrocutare sau ranire personala.
- Cititi toate instructiunile inainte de utilizare si pastrati-le pentru ulterioare utilizari.
- Cand folositi sau reincarcati tirbusonul, pastrati suprafata de lucru curata.
- Nu folositi niciodata tirbusonul in locuri cu umezeala mare sau in apropiere de o sursa de apa, in chiveta, etc. Nu-l introduceti niciodata sub apa.
- Puntru uz caznic, in interior. Nu expuneti in ploaie sau in conditii extreme tirbusonul sau unitatea de reincarcare.
- Nu fortati tirbusonul in sticla si nu incercati sa-i mariti viteza mecanismului. Tirbusonul va functiona cel mai bine cand opereaza la viteza initiala.
- Nu atingeti sau ajustati mecanismul spiralei. Tineni tirbusonul doar de carcasa de plastic.
- Nu incercati sa deschideti sticlele daca comutatorul nu functioneaza corect.
- Nu-l lasati la indemana copiilor. Acest dispozitiv nu este o jucarie.
- Nu incercati sa desfaceti tirbusonul sau unitatea de reincarcare. Nu contine piese de schimb.
- Nu incercati sa folositi tirbusonul daca acesta, cablul sau unitatea de reincarcare este avariata.
- Incarcati tirbusonul folosind doar unitatea de reincarcare si cablul din dotare.
- Nu inlaturati niciodata cablul de alimentare din dispozitiv tragand de el.

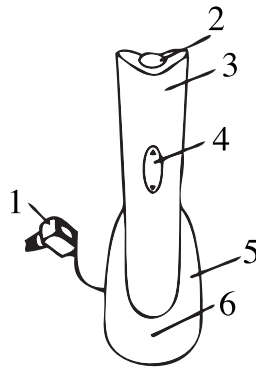


www.dmail.cz
D-Mail
 Nápadly Pomůcky Zábava

D-Mail s.r.o.
 Hraniční 2253, 370 06
 České Budějovice
 Tel. +420 389 139139
 Fax +420 389 139132
 E-mail: info@dmail.cz

173546 - AUTOMATICKÁ VÝVRTKA

Doporučujeme před prvním použitím, vývrtku nabít alespoň na osm hodin. Prosíme, držte se následujících pokynů napsaných v tomto návodu a uchovejte ho k možnému nahlédnutí.



1. Konektor k připojení do sítě.
2. 6 Světlo
3. Otvírač na lahve
4. Přerušovač
5. Podstavec pro nabíjení dále jen "nabíječka"

Jak nabít vývrtku

Konec konektoru zasuňte do nabíječky a druhý konec zapojte do zásuvky. Zkontrolujte, zda konektory jsou ve správném kontaktu. Je nezbytné nabíjet vývrtku alespoň 6-8 hodin. Pokud je vývrtka plně nabitá je možno otevřít až 30 lahví.

Jak použít vývrtku

Vývrtka funguje velmi jednoduše. Stlačením se přeruší zátka, takto má dvě funkce. Stlačte dolní část tak aby zátka šla vytáhnout z láhve.

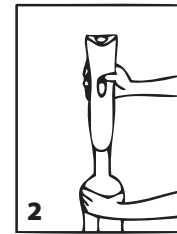
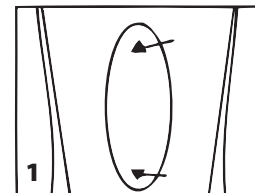
Dříve než použijeme vývrtku, je důležité odstranit obal, který je na zátce.

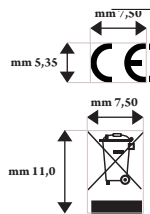
1. Umístěte vývrtku na horní část lahve a zkontrolujte, aby byla vývrtka co možná nejrovněji. V případě nerovnosti nevytáhněte zátka rovně.
2. Upevněte pevně vývrtku a stlačte dolní část přerušovače. Spirála vývrtky se točí po směru hodinových ručiček a zavrtá se do zátky. V momentě, kdy se mechanismus zastaví, je zátka celá vyjmutá z láhve.
3. Vývrtku vyjmeme z lahve a pod tlakem horní části uvolníme zátka. Spirála se točí opačně, proti směru hodinových ručiček, aby se uvolnila.
4. Vývrtku vždy po ukončení umístíme do nabíječky. Takto bude přístroj správně ochráněn a připraven na další použití.

Poznámka: Automatická vývrtka nefunguje na různé druhy zátek jako plastické, syntetické a menší velikosti. V tomto případě doporučujeme vývrtku ruční.

Důležité upozornění o bezpečnosti:

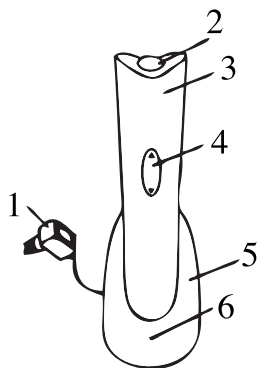
- Varování: Při používání tohoto přístroje, prosíme, dodržte toto bezpečnostní opatření. Mohlo by dojít k úrazu elektrošokem, popálením a k jiným úrazům. Čtěte prosím pozorně návod k použití dříve, než výrobek začnete používat.
- Při použití vývrtky dbejte na to, aby povrch pracovní desky byl čistý, suchý a rovný.





173546 - SACACORCHOS AUTOMÀTICO

Aconsejamos cargar el sacacorchos por lo menos durante ocho horas antes de usarlo por primera vez. Por favor, seguir las siguientes instrucciones.



1. Adaptador
2. Luz
3. Abrebotella
4. Interruptor
5. Base de carga

Carga del sacacorchos

Introducir la extremidad del adaptador en la base de carga y enchufar la otra parte a la toma de corriente. Colocar el sacacorchos dentro de la base controlando que los conectores estén en contacto. Serán necesarias 6-8 horas para cargar el sacacorchos. Una vez completamente cargado será posible abrir aproximadamente 30 botellas.

Como se usa

El sacacorchos funciona simplemente presionando el interruptor. Este tiene dos funciones.

Presionar la parte baja del interruptor para sacar el corcho de la botella y la parte alta para expulsarlo (ver Pic1).

Antes de usar el sacacorchos es necesario quitar la lámina que cubre el tapón de la botella usando el cortador incluido.

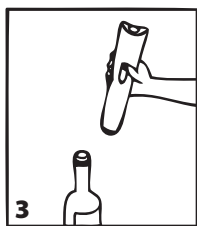
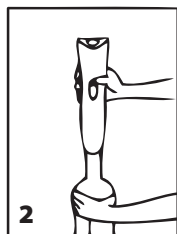
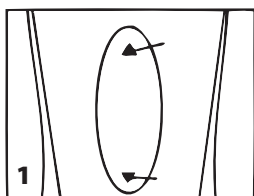
1. Colocar el sacacorchos sobre la parte alta de la botella. Controlar que esté siempre lo mas derecho posible, de lo contrario no sacará el corcho correctamente (Ver Pic 2).
2. Sujetar bien el sacacorchos y presionar la parte baja del interruptor. La espiral del sacacorchos gira en el sentido de las agujas del reloj y entra en el corcho, luego lo saca gradualmente de la botella. Cuando el mecanismo se para, el corcho ha sido completamente sacado de la botella.
3. Alejar el sacacorchos de la botella y presionar la parte alta del interruptor para soltar el corcho. La espiral gira en el sentido contrario para soltarlo. (Ver Pic 3).
4. Colocar siempre el sacacorchos en la base de carga al terminar. De esta manera el mecanismo quedará protegido cuando no se use.

Nota- El sacacorchos automático puede no funcionar para sacar algunos tipos de corchos de plástico/sintéticos y pequeños, en este caso será necesario sacarlos manualmente.

Advertencias de seguridad importantes

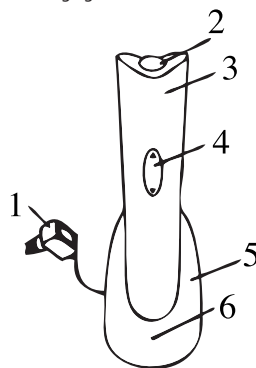
- Aviso: Al usar este aparato eléctrico seguir las siguientes precauciones de seguridad para reducir el riesgo de incendio, electrochoque y lesiones personales.

- Leer todas las instrucciones antes del uso y conservarlas como futura referencia.
- Al usar o cargar el sacacorchos mantener la superficie de trabajo limpia y libre de peligros.
- No usar nunca el sacacorchos en zonas húmedas o cerca de fregaderos, lavabos o bañeras. No sumergir nunca en algún líquido.
- Solo para uso en interiores. No exponer el sacacorchos o la base de carga a la lluvia o a condiciones extremas.
- No forzar el sacacorchos contra la botella o intentar que el mecanismo vaya más rápido. El sacacorchos funciona correctamente solo si se usa la velocidad ya ajustada.
- No tocar ni intentar arreglar el mecanismo del sacacorchos o la espiral. Sujetar el sacacorchos solo por el cuerpo de plástico.
- No intentar abrir la botella si el interruptor no funcionara correctamente.
- Mantener lejos del alcance de los niños. No es un juguete.
- No intentar abrir el sacacorchos ni la base de carga. No contienen partes reciclables. No usar el sacacorchos si éste, el cable, el enchufe o la base de carga estuvieran estropeados, se hubieran caído o no funcionaran correctamente.
- Cargar el sacacorchos solo con la base de carga y el cable incluidos.
- No tirar nunca del cable para desenchufar el aparato.



173546 - AUTOMATIC CORKSCREW

We recommend that you charge your corkscrew for at least eight hours before using it for the first time. Please follow the instruction for recharging below:



1. Adaptor
2. Led light
3. Wine opener
4. Switch
5. Charging stand
6. Led light

Recharging your corkscrew

Plug one end of the adaptor cord into the base of the recharging unit and the other end into a mains socket. Place the corkscrew into recharging unit, ensuring that it is firmly in position and is fully engaged with the recharging connectors. It will take approximately 6-8 hours to recharge your corkscrew. When the corkscrew is fully recharged it can be used to open approximately 30 bottles.

How to operate the corkscrew

The corkscrew is operated by a simple switch. The switch has two functions. Press the lower part of the switch to remove a cork from a bottle. Press the upper part of the switch to release a cork from the mechanism after you have removed it from the bottle. (See Pic 1).

Before using the corkscrew, you must remove any foil from top of the bottle using the foil cutter provided.

1. Place the corkscrew on the top of the wine bottle. Ensure that it remains as upright as possible at all the times. If you hold the corkscrew at an angle to the bottle, it will not remove the cork properly. (See Pic 2).
2. Hold the corkscrew firmly and depress the lower part of the switch. The corkscrew spiral will turn in a clockwise direction and enter the cork, then gradually remove it from the bottle. When the corkscrew mechanism stops, the cork has been fully removed from the bottle.
3. Lift the wine opener away from the bottle. To remove the cork, simply depress the upper part of the switch. The spiral will turn in an anti-clockwise direction and release the cork. (See Pic 3).
4. Always return the corkscrew to the recharging unit when you have finished with it. This will protect the mechanism while it is not use.

Note: It has been noted the automatic corkscrew may experience problems with a small percentage of plastic/synthetic corks and undersized corks, if in this case the cork should be removed manually.

Please note these important safety points
• WARNING. When using this electrical ap-

pliance the following safety precautions should be taken to reduce the risk of fire, electric shock and personal injury.

- Read all the instructions before use and save them for future reference.
- When using or recharging the corkscrew keep your work surface clean and free from potential hazards.
- Never use the corkscrew in damp areas or near water, sinks or taps.
- Never submerge the corkscrew.
- For indoor use only. Do not expose the corkscrew or charging unit to rain or other extreme conditions.
- Never force the corkscrew onto a bottle or attempt to speed up the mechanism. The corkscrew will work best when it is operated at its intended speed.
- Do not touch or adjust the corkscrew's mechanism or the corkscrew spiral. Only hold the corkscrew by the plastic housing.
- Do not attempt to open bottles if the switch is not working correctly.
- Keep away from children. This is not toy
- Do not attempt to open the corkscrew or the recharging unit. It has no serviceable parts. Your corkscrew is guaranteed for one year. In event of malfunction in this time please contact our customer services department.
- Do not attempt to operate if the corkscrew, cord, plug or recharging unit is damaged, dropped or malfunctions.
- Only recharge the corkscrew using the recharging unit and power cord supplied.
- Never remove the plug from the socket by pulling the power cord.

